



# Bergische Gartentour 2026

## OFFENE GARTENPFORTE

Alle Sonntage im Juni

**7., 14., 21. und 28. Juni 2026,** 11-18 Uhr

Sonntag, 20. September 2026, 11-18 Uhr  
und viele weitere individuelle Gartentermine

[www.bergische-gartentour.de](http://www.bergische-gartentour.de)



## „Gärtnern“ – die große Leidenschaft

- ✿ Riesiges Staudensortiment
- ✿ Über 100 Hosta-Sorten
- ✿ Gehölze von A bis Z
- ✿ Gartenaccessoires mit Stil
- ✿ Obst und Beeren für jeden Geschmack



Pflanzendorf  
**Radermacher** 

Mühlenweg 20 · Sankt Augustin · Tel. 0 22 41 – 33 34 20

Hier finden Sie die schönsten Gärten  
im Bergischen Land

*Bergische Gartentour*   
2026



Foto: Michael Schmitt



## Herzlich willkommen zur 23. Bergischen Gartentour

### Entdecken. Staunen. Genießen.

Wenn im Frühsommer die Gärten im Bergischen Land in voller Blüte stehen, öffnet sich eine faszinierende Welt aus Farben, Düften und Begegnungen: die Bergische Gartentour 2026 lädt wieder dazu ein, Inspiration zu sammeln, Ideen zu teilen und das Besondere im Nahen zu entdecken. Zwischen sanften Hügeln, alten Fachwerkhäusern und stillen Bachläufen zeigen engagierte Gartenbesitzer, wie vielfältig, kreativ und lebendig Gartenkultur sein kann.

Was vor vielen Jahren als gemeinschaftliche Initiative einiger Gartenliebhaber begann, hat sich längst zu einer festen Größe im Veranstaltungskalender entwickelt. Heute zählt die Bergische Gartentour zu den schönsten Gartenerlebnissen der Region – getragen von privaten Gärten, Initiativen und zahlreichen Helfenden, die ihr Herzblut in jedes Detail stecken. Ob großer Landschaftsgarten, üppiger Naturgarten oder kleines grünes Paradies hinterm Haus: Jeder Garten erzählt seine eigene Geschichte und zeigt, wie unterschiedlich der Traum vom Grünen gelebt werden kann.

Auch 2026 erwartet die Besucher wieder ein abwechslungsreiches Programm: offene Gärten, Führungen und kreative Ideen rund um nachhaltige Gartenkultur. Viele Gastgeber geben Einblicke in naturnahes Gärtnern, zeigen bienenfreundliche Pflanzungen, ökologische Bewässerungslösungen oder innovative Gestaltungskonzepte. So wird jeder Rundgang zu einer Reise voller Anregungen – und oft auch zu

einem persönlichen Gespräch über das, was Gärtner verbindet: die Freude an Natur, Vielfalt und Gemeinschaft.

Die Bergische Gartentour lebt vom Austausch und vom Entdecken. Sie lädt ein, sich Zeit zu nehmen, um die Schönheit der Region neu zu erleben — mit allen Sinnen. Wer durch geöffnete Gartentore tritt, findet nicht nur Pflanzen und Gestaltungsideen, sondern auch Begegnungen, Eindrücke und Geschichten, die bleiben.

Allen, die 2026 dabei sind – ob als Gast, Gastgeber oder helfende Hand – gilt ein herzliches Dankeschön. Gemeinsam machen sie die Bergische Gartentour zu dem, was sie ist: ein Fest für die Sinne, eine Plattform für gelebte Gartenkultur und ein liebevoller Ausdruck bergischer Lebensart.









Schön, dass Sie dabei sind.

Willkommen zur Bergischen Gartentour 2026!



**Ute Brehm und Michael Schröter**  
*Organisatoren der Bergischen Gartentour*

## Zeichenerklärung:

-  Führungen
-  Eintritt
-  Erfrischungen
-  Hunde angeleint erlaubt
-  Hunde nicht erlaubt
-  Pflanzentausch/ -verkauf
-  eingeschränkt für Rollstühle
-  für Rollstühle ungeeignet



**SELBACH**  
*Gewächshaus der Sinne*

Ein Garten ist ein  
*Freund*, den du  
jederzeit besuchen  
kannst.

Gartencenter Selbach  
Bergisch Gladbach  
Tel.: 02202/955960  
Leverkusen  
Tel.: 0214/312442

[www.gartencenter-selbach.de](http://www.gartencenter-selbach.de)  
[info@gartencenter-selbach.de](mailto:info@gartencenter-selbach.de)

## Impressum

**Titelfoto:** Artischokenblüte, (C) Michael Schröter

**Veranstalter:** Gemeinde Much

**Auskunft für den Oberbergischen Kreis und den  
Rheinisch-Bergischen-Kreis:**

Das Bergische GmbH

Friedrich-Ebert-Straße 75, 51429 Bergisch Gladbach

Tel.: 02204 8430-00, [info@dasbergische.de](mailto:info@dasbergische.de), [www.dasbergische.de](http://www.dasbergische.de)

**Auskunft für den Bergischen Rhein-Sieg-Kreis:**

Gemeinde Much, Tourismus-Information

Tel. 0 22 45 - 61 08 88 (Do - Sa), [tourismus@much.de](mailto:tourismus@much.de)

oder Gemeindeverwaltung: 0 22 45 - 680, [www.much.de](http://www.much.de)

## [www.bergische-gartentour.de](http://www.bergische-gartentour.de)

**Organisation und Herausgeber:**

Ute Brehm und Michael Schröter · Hof Tüschelbonnen · 53804 Much  
[info@tueschenbonnen.de](mailto:info@tueschenbonnen.de) · [www.tueschenbonnen.de](http://www.tueschenbonnen.de)

**Konzeption, Layout und Anzeigen:**

Dipl. Des. Michael Schröter · 53804 Much · [info@tueschenbonnen.de](mailto:info@tueschenbonnen.de)

**Auflage der Broschüre:** 20.000 Stück







# Die Bergische Gartentour

Alle Termine der offenen Bergischen Gärten im Überblick

ORT Garten	Juni				Sept.	Sonstige
<b>BERGISCH GLADBACH</b>						
1 Roth	7.	14.	21.	28.	20.	immer geöffnet
<b>GUMMERSBACH</b>						
2 Schilcher	14.	20/21.	28.			
<b>HENNEF</b>						
3 Auerbach	13/14.		28.	20.	9/10. Mai	
4 Kohlmann	14.		28.	20.	10. Mai 12. Juli	
<b>KÜR TEN</b>						
5 Schmid	7.		21.			
<b>LEICHLINGEN</b>						
6 Siefer	14.					
<b>LINDLAR</b>						
7 Wopfner	7. 13/14.			20.		
8 Frank/Schroeder	7. 14.			20.	29. März	
<b>LOHMAR</b>						
9 Biersbach-Panthen			28.	6.		
10 Dorfweise Schachenaue			28.	6.		
11 Koch/Trippler	7. 13/14.					
12 Dornbusch	7. 14.		28.	20.		
13 Kewald-Draschke	13/14.	21.		20.		
<b>MUCH</b>						
14 SoLaWi Much		21.				
15 Brehm/Schröter				20.	29. März	

ORT Garten	Juni				Sept.	Sonstige
<b>NÜMBRECHT</b>						
16 Meyer			21.			
<b>RUPPICHTEROTH</b>						
17 Robl-Blum			21.	20.		
18 Baumann	14.		21.			
19 Schiller	13/14.					
<b>SOLINGEN</b>						
20 Wiegold	14.			6.	10. Mai 12. Juli	
21 Ulbrich/Vogel	6/7.	20/21.		19/20.	sh. Innenteil	
22 Ritter	14.	21.			auf Anfrage	
<b>TROISDORF</b>						
23 Thöne	7.	14.				
<b>WALDBRÖL</b>						
24 Geldmacher	7.					
25 Mach	13/14.		28.	20.	9/10. Mai	
26 Blommaert/Harten	14.	21.		20.		
<b>WIEHL</b>						
27 Hartmann/Nöckel	7.	14.				
<b>WINDECK</b>						
28 Fuchs	7.	21.		6.		
<b>WIPPERFÜRTH</b>						
29 Koppenhagen	14.			20.	5. Juli 2. Aug.	
<b>WISSEN</b>						
30 Schürg	13.			5.	9/10. Mai	

Bevor Sie zur Bergischen Gartentour aufbrechen vergewissern Sie sich bitte auf unserer Internetseite, ob die hier in der Broschüre genannten Termine auch stattfinden.

Das Betreten der Gärten erfolgt auf eigene Gefahr.

85.000 m<sup>2</sup>

Hanna und David Roth  
Kürtener Straße 10  
51465 Bergisch Gladbach  
Tel. 0 22 02 - 93 58 0  
info@puetz-roth.de  
www.puetz-roth.de



So, 07. Juni, 11-18 h  
So, 14. Juni, 11-18 h  
So, 21. Juni, 11-18 h  
So, 28. Juni, 11-18 h  
So, 20. Sept. 11-18 h

Unsere Gärten sind auch  
sonst jederzeit geöffnet.

## Gärten der Bestattung

Auf dem licht bewaldeten Hügel am Strundetal, unmittelbar am Ortsrand von Bergisch Gladbach, liegen die „Gärten der Bestattung“. Das weitläufige, naturnahe Areal wirkt mit seiner idyllischen Ausstrahlung so ruhig und alltagsfern, wie man das nur von einem entlegenen Waldstück vermutet. Zu beiden Seiten des angelegten Rundganges gibt es viel zu entdecken: Viele Meditationsplätze und Kunstinstallationen, lauschige Wasserläufe, Quellteiche und ein Steinbruch mit dem 385 Mio Jahre alten Fundort unseres berühmten Urfischs „Ctenurella gladbachensis“ vermischen sich zu einem harmonischen, inspirierten Garten. Dazwischen: Mal phantasievoll, mal zurückhaltend gestaltete Grabstätten.

Unsere virtuelle Kunstführung: An den verschiedenen Kunst- und Meditationsplätzen sind Steinstelen mit einem QR-Code angebracht. Mit einem Smartphone kann der jeweilige QR-Code eingelesen werden und es erscheint ein kleiner Film zur Erklärung des Kunstobjektes.



## Garten Liesantho

6.100 m<sup>2</sup>

Das Gartengrundstück erschließt sich über sechs Ebenen, die durch Mauern, einen Bachlauf und Beete abwechslungsreich gegliedert sind. Das Hanggrundstück endet oben auf einem Wiesenplateau, von dem man einen herrlichen Fernblick in die Bergische Landschaft genießen kann. Eine Vielzahl von Rosensorten, Clematis und zahlreiche Stauden verwandeln den von der Sonne verwöhnten Hang in eine farbenfrohe Gartenlandschaft. Neben der Gartenarbeit gestaltet die Hobbygärtnerin Objekte aus Beton, die dekorativ in den unterschiedlichen Gartenbereichen platziert worden sind.



Sandra + Thomas Schilcher  
51647 Gummersbach  
Kalsbacher Weg 15  
Tel. 0170 - 93 45 564  
garten.liesantho@freenet.de



EUR 2,50



So, 14. Juni, 11-18 h  
Sa+So, 20.+21. Juni, 11-18 h  
So, 28. Juni, 11-18 h

# AUSFLUG INS GRÜNE

Naturgartencenter  
mit Gartencafé

**Kremer**

www.kremer-naturtalente.de

Kremer Gummersbach  
Friedrichstaler Str. 43  
51645 Gummersbach

Kremer Remscheid  
Lüttringhauser Str. 82  
42897 Remscheid

MO - SA: 9 - 19 Uhr **SO: 11 - 16 Uhr mit Verkauf**

PÜTZ-ROTH

### Höchst lebendig: Die Gärten der Bestattung

Der GartenWald und der neue, besonders naturnahe WaldGarten um den 385 Mio Jahre alten Fundort unseres berühmten Urfischs 'Ctenurella Gladbachensis' sind für Besucher und Spaziergänger immer geöffnet!



Pütz-Roth Bestattungen und Trauerbegleitung  
Bergisch-Gladbach, Kürtener Str. 10, jederzeit (02202) 9 35 80, www.puetz-roth.de



500 m<sup>2</sup>

Franziska u. Peter Auerbach  
53773 Hennef-Greuelsiefen  
Steinerhart 40  
Tel. 0 22 42 - 33 74  
info@auerbachsgarten.de  
www.auerbachsgarten.de



Sa+So, 09/10. Mai, 11-18 h  
Sa+So, 13/14. Juni, 11-18 h  
So, 28. Juni, 11-18 h  
So, 20. Sept., 11-18 h

## Auerbachs Garten

Es erwarten Sie Solitärgehölze und Staudenpflanzungen mit unterschiedlichen Schwerpunkten in verschiedenen Gartenbereichen. Seit über 25 Jahren werden Neuheiten aus dem Pflanzenreich auf Gartentauglichkeit und Langlebigkeit in pflegeleichten Staudenpflanzungen getestet. Neben gärtnerischen Erkenntnissen resultieren daraus auch wunderschöne üppige und farbenfrohe Pflanzkombinationen, die Lust auf Garten machen. Die Pflanzen-Leidenschaft und der Spaß am Ausprobieren dienen bis heute als Motor dazu, immer wieder Ideen zu entwickeln und umzusetzen. Somit entstehen laufend neue traumhafte Gartenräume.



## Garten der Vielfalt

Der Garten wagt den Spagat zwischen alt & neu, geometrisch & organisch, befestigt & ökologisch, heimisch & exotisch, Enge & Weite, Spielen & Ruhen. Moderne Materialien mit klaren Linien & dezenten Farben gehen in organische Formen über, gestaltet mit heimischen Naturmaterialien und harmonischer Bepflanzung. Natursteinmauern fangen einen Höhenunterschied von über zehn Metern ab und schaffen acht verschiedene Ebenen. Unterschiedliche Hecken schaffen Intimität und lenken Blicke. Treppen & Serpentinwege treffen sich und teilen sich wieder. Unterwegs erwarten Sie Wasserflächen, Sitzplätze & Terrassen, Weinberge, Sand- & Steingärten.

2.800 m<sup>2</sup>

Markus Kohlmann  
Weitblick 33-35  
53 773 Hennef-Edgoven  
Weitblick 35  
info@drechsler-kohlmann.de  
drechsler-kohlmann.de



So, 10. Mai, 11-18 h  
So, 14. Juni, 11-18 h  
So, 28. Juni, 11-18 h  
So, 12. Juli, 11-18 h  
So, 20. Sept., 11-18 h

# AUERBACH<sup>s</sup> Garten



## Willkommen in AUERBACHs Garten!

Das ganze Jahr bieten wir Ihnen:

■ Beratung, Gestaltung & Pflege Ihres Wunschgartens ■ bewährte und besondere Gartenpflanzen und Bäume ■ Garten-Accessoires ■ Rasenneuanlage und -pflege ■ Lieferung & Pflanzung



GartenBaumschule Auerbach Steinerhart 40 Tel. 0 22 42 - 33 74 info@auerbachsgarten.de  
Peter Auerbach 53773 Hennef Fax 0 22 42 - 45 26 www.auerbachsgarten.de

Seit 30 Jahren für Sie vor Ort!



## Ihre Experten für Garten und Landschaft

www.drechsler-kohlmann.de



**Drechsler & Kohlmann**  
Ingenieurbetrieb  
Ausbildungsbetrieb  
Fachbetrieb

**GARTEN- und LANDSCHAFTSBAU**

Mobil M. Kohlmann: 0170/2350947

Mobil C. Drechsler: 0171/5320798

E-Mail: info@drechsler-kohlmann.de

- Neuanlage und Umgestaltung
- Pflaster- und Plattenarbeiten
- Treppen, Palisaden und L-Steine
- Natursteinarbeiten, Trockenmauern
- Keramik- / Feinsteinzeugterrassen
- Bagger- und Erdarbeiten
- Teichanlagen, Wasser im Garten
- Zaunbau, Sichtschutzwände
- Pflege, Rückschnitt, Objektpflege
- Rasen, Rollrasen, Pflanzungen
- Gartenberatung und Planung
- Holzterrassen, WPC-Zäune
- Hausabdichtungen, Entwässerungen
- Anlage von Themengärten

2.000 m<sup>2</sup>

Monika Schmid  
51515 Kürten-Olpe  
Hofwiese 16a  
Tel. 022 68 - 9 37 98 10  
mschmid@posteo.de

Mitglied der Gesellschaft  
der Staudenfreunde e.V.



So, 07. Juni, 11-18 h  
So, 21. Juni, 11-18 h

Parken bitte am  
Dorfplatz/Wanderparkplatz  
(Hauptstraße)

## Hofwiese Garten

Unser Hang-Garten liegt idyllisch am Waldrand im beschaulichen Kirchdorf Kürten-Olpe. Nach acht Jahren ist der ambitionierte ländliche Garten gut eingewachsen, wildromantisch und die Bäume sorgen jetzt für angenehmen Schatten. Abwechslungsreiche Gartenräume laden zur Entdeckungstour ein. Staudenrabatten, Rosenbeete, Gemüsegarten und besondere Gehölze sowie eine kleine Obstwiese wurden auf einer ehemaligen Kuhwiese neu angelegt und finden großes Interesse bei Insekten, Schmetterlingen und Wanderern. Eine Vogelgehölz-Hecke sowie eine Wildrosenhecke rahmen den üppig blühenden Garten ein. Wir freuen uns auf Ihren Besuch.



[www.bergische-gartentour.de](http://www.bergische-gartentour.de)



## Ein verstecktes Paradies

750 m<sup>2</sup>

Kirsten Siefer  
42799 Leichlingen  
Rominter Weg 7-9  
Tel. 0 21 75 - 88 99 598  
kirsten.siefer@web.de



So, 14. Juni, 12-17 h

Bitte parken Sie außerhalb  
des Wendehammers

Das Grundstück wird eingerahmt von einem Haupthaus, einem Nebengebäude und einem Saunahäuschen. In diesem Dreiklang befindet sich der Garten durchbrochen von einem 15 m langen Cortenbecken.

Großzügige Plätze laden zum Verweilen ein. Mäanderförmige Kieswege verbinden Gebäude und gestaltete Flächen. Natursteinmauern rahmen Pflanzbeete auf harmonische Weise ein und weisen den Weg zu unterschiedlichen Orten. Gräser wechseln sich ab mit mediterranen Bereichen. Staudenbeete unter Gleditschie und Taschentuchbaum fordern ihren Platz neben alten Apfelsorten. Heilpflanzen bereichern dieses Potpourri. Gartenkunst und einiges mehr erwartet Sie in diesem Kleinod. Seien Sie herzlich willkommen.



[www.bergische-gartentour.de](http://www.bergische-gartentour.de)



## Alles Gute für Ihren Garten!



## BAUMSCHULE WERNER

• Gartenbaumschule mit 8000 m<sup>2</sup> Verkaufsfläche •

• 51647 Gummersbach-Becke, Hammerwiese 1 • Tel. 02261/60380 •  
• [www.werner-baumschule.de](http://www.werner-baumschule.de) •





In klimatisch begünstigter Lage am sonnigen Hang des Rheintals zwischen Bonn und dem Siebengebirge findet sich das Arboretum Park Härle. Der Park vereinigt umfangreiche Sammlungen verschiedenster Pflanzengruppen mit zahlreichen Stauden, Rosen und über 1400 verschiedenen Gehölzen. Das vielseitige Gelände ermöglicht die Kultur ausgefallener und attraktiver Pflanzen für die unterschiedlichsten Standorte. Das ganze Jahr über bietet das Gelände so dem Besucher reichhaltige Gartenbilder und blühende Gartenschätze.

STIFTUNG ARBORETUM  
**Park Härle**

Büchelstraße 40  
53227 Bonn-Oberkassel  
[www.arboretum-haerle.de](http://www.arboretum-haerle.de)



Lindlar

7

## Naturgarten am Steinbruch

2.000 m<sup>2</sup>

Unser mit Gold prämiierter Garten, bekannt als „Naturgarten am Steinbruch“ oder „Hortus apud lapicidas“, ist ein großer Hanggarten in Lindlar. Seit 2014 bewirtschaften wir nach NaturGarten e.V. Vorgaben, gestalten unseren Garten um zum Naturerlebnisraum – mit einheimischen Pflanzen, die die Insekten-, Vogel- und Kleintierwelt unterstützen und uns dafür mit faszinierenden Beobachtungen belohnen. Zu sehen sind verschiedene Biotope wie Wildhecken, Wildblumenwiesen, Wildstauden, Totholz-Elemente, Trockenmauern, Tümpel, Sandarium und vieles mehr. Somit lädt unser Garten von verschiedenen Sitzplätzen aus zu besonderen Naturbeobachtungen.

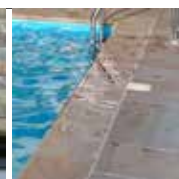
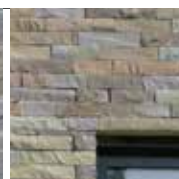


Katja und Klaus Wopfner  
Zu den Brüchen 18  
51789 Lindlar  
Tel. 0 22 66 - 4 48 46  
[k-wopfner@t-online.de](mailto:k-wopfner@t-online.de)



So, 7. Juni, 11-18 h  
Sa+So, 13./14. Juni, 11-18 h  
So, 20. Sep., 11-18 h

[www.bergische-gartentour.de](http://www.bergische-gartentour.de)



## LINDLARER GRAUWACKE - ENTDECKE DIE MÖGLICHKEITEN



Otto Schiffarth Steinbruch GmbH & Co. KG

Eremitage 2, 51789 Lindlar  
Telefon 02266/47193-0

[www.schiffarth-natursteine.de](http://www.schiffarth-natursteine.de)





**10.000 m<sup>2</sup>**

Nicole Frank  
Frank Schroeder  
51789 Lindlar-Linde  
Zur Ommer 9  
Tel. 0 22 66 - 47 15 37  
[www.ommertalhof.de](http://www.ommertalhof.de)

Mitglied der Gesellschaft  
der Staudenfreunde e.V.



€ EUR 4,-

Wir unterstützen die  
Excellent Young Gardeners e.V.

**So, 29. März, 11-18 h**  
**So, 7. Juni, 11-18 h**  
**So, 14. Juni, 11-18 h**  
**So, 20. Sept. 11-18 h**  
**Gruppen auf Anfrage**

## Ommertalhof

30 Jahre Ommertalhof 1996-2026

Ein naturnaher Landschaftsgarten in der Nähe von Lindlar. Es erwarten Sie zahlreiche Gartenzimmer mit üppiger Bepflanzung, dazu Teiche, Natursteinmauern und Skulpturen.

Über 2000 Arten und Sorten Stauden, Gehölze, Gräser, Farne und Geophyten haben einen Platz in unserem Gartensembel gefunden.

Das Jahr 2025 haben wir genutzt um viele Gartenteile und Bauwerke zu überarbeiten. Es gibt neue Staudenbeete und auch einige Trockenmauern erstrahlt in überarbeiteter Form. Wie immer bei unseren Anlagen kommt der ökologische Aspekt nicht zu kurz. Besonders ein neuer Waldweg aus Totholz ist extra für Insekten angelegt. In der Gartensaison 2026 werden wir viele neue Vorherfotos aushängen.

Am 29. März 2026 erwarten sie tausende Narzissen und üppig blühende Frühlingsblüher.

Wir freuen uns auf ihren Besuch.



# GARDEN TOURS

GARTENREISEN IN ALLE ECKEN DER WELT

Das Vertraute von  
Laade Gartenreisen,  
jetzt durchgeführt  
von Garden Tours:



- Ihre vertrauten Reiseleiter
- Wieder in Zusammenarbeit mit Hoge Reisen
- Qualitativ hochwertige Reisen



**Chelsea Flower Show:**  
**20. – 25. Mai 2026**

**Ost-Schottland:**  
**14. – 20. Juni 2026**

**Normandie:**  
**11. – 17. August 2026**

**Sehen Sie sich unsere Website mit dem  
vollständigen Reiseangebot für 2026 an:  
[www.gardentours.de](http://www.gardentours.de)**



## Garten NEU denken

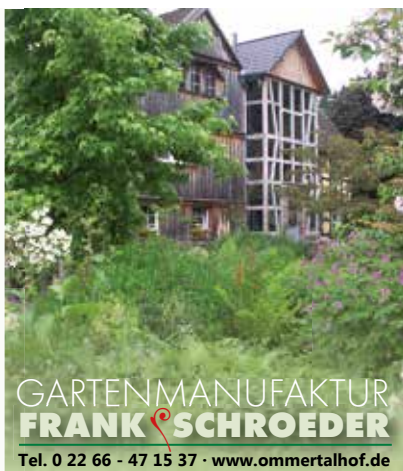
Gardencoaching vom Konzept  
bis zum fertigen Garten  
Vermittlung von know-how zu:

- Trockenmauerbau
- Wegebau
- Pflanzenverwendung
- Holz- und Steinarbeiten
- Teichbau

**Wir beraten - Sie setzen um**

- individuelle Planung
- fachmännische Begleitung

**Gartenseminare**  
**Ferienwohnungen**



**GARTENMANUFAKTUR**  
**FRANK SCHROEDER**

Tel. 0 22 66 - 47 15 37 · [www.ommertalhof.de](http://www.ommertalhof.de)





150 m<sup>2</sup>

Erika Biersbach-Panthen  
und Michael Panthen  
Nussbaumweg 2  
53797 Lohmar  
Tel. 0 22 06 - 91 08 38  
kontakt@panthen-garten-  
kultur.de



So, 28. Juni, 11-17 h  
So, 06. Sept., 11-17 h

## Wohnraum im Grünen

Im Vorgarten wird der Besucher von einer alten Sandsteinskulptur, umgeben von Stauden und Solitärgehölzen, empfangen.

Durch das antike Gartentor gelangt man in den „Wohngarten“. Hier öffnet sich ein innenhofartiger Gartenraum, der mit vorrangig weißblühenden Pflanzen, unterschiedlichen Blattstrukturen und Grüntönen aus jedem Blickwinkel zu jeder Jahreszeit individuelle Schönheit und Harmonie ausstrahlt.

Natursteinpflaster, Kunst, Wasser, Feuer und Licht ergänzen das Bild und ermöglichen den Rückzug in einen ganz persönlichen und geschützten Lebensraum.



[www.bergische-gartentour.de](http://www.bergische-gartentour.de)

...da blüh  
lich auf!

**RAMME**

Seit 110 Jahren im Garten!



### Ein Paradies, das summt und brummt

Schon ein kleiner, naturnaher Garten kann Großes bewirken: als grüner Lebensraum für Menschen und Artenvielfalt. Wir helfen gerne mit der fachgerechten Anlage und Pflege Ihrer Naturoase.

**WIR MACHEN DAS!**  
Die Landschaftsgärtner



Ihre Experten für  
Garten & Landschaft

Gartencenter Heinrich Ramme GmbH  
Donrather Kreuzung · 53797 Lohmar · Tel.: 0 22 46 / 91 92 - 0  
[www.rammes-gruenland.de](http://www.rammes-gruenland.de)

[www.facebook.com/rammes.gruenland](https://www.facebook.com/rammes.gruenland)  
[@gartencenter.ramme](https://www.instagram.com/gartencenter.ramme)

Geöffnet:

Mo-Sa: 9-19 Uhr  
So: ab 10 Uhr

10.000 m<sup>2</sup>

Eingang zum Garten ggü.  
Schachenaueleer Str. 48

Ansprechpartnerin:  
Caro Schulte-Bisping  
Mobil 0170 - 58 66 819  
Caro9884@web.de

Parkmöglichkeiten:  
Tennisplatz u. Grundschule



## Dorfwiese Schachenaueleer

Aussortierte Pflanzen aus dem ganzen Dorf finden auf der ehemaligen Kuhweide ein neues zu Hause. Groß & Klein nutzen sie als Spiel- und Sportplatz, Dorfkeiße oder Rückzugsort. Alle Möbel und Spielgeräte sind vom Sperrmüll oder selbst gebaut.

Mit dieser naturnahen Dorfweide, die die Generationen verbindet, konnten wir sogar die WDR Sendung Garten&Lecker gewinnen. Wer mehr über unser Konzept erfahren möchte findet uns auch auf Instagram unter „deine\_dorfweide“.

Nachmachen ausdrücklich erwünscht.



So, 28. Juni, 11-17 h  
So, 06. Sept., 11-17 h







3.000 m<sup>2</sup>

Uta Koch  
und Dieter Trippler  
Scheider Straße 59  
53797 Lohmar-Scheid  
Tel. 0 22 05 - 51 84  
uta-koch@web.de



So, 07. Juni, 11-18 h  
Sa+So, 13/14. Juni, 11-18 h

## Familiengarten

Unser Garten ist naturbelassen, freigestaltet, wenn nötig, wird ordnend eingegriffen. In ihm wohnen auch einige interessante Pflanzen, geflügelte Winter- und Sommerdauergäste, zwei neugierige Schafe und etliche Hühner. Sie alle helfen bei der Gestaltung mit, bewacht von einer Eule am Eingang. Wir wünschen Ihnen einen vergnüglichen Tag.



1.300 m<sup>2</sup>

Dornbusch  
Breidter Straße 40  
53797 Lohmar-Breidt  
Tel. 0 22 46 - 30 01 24



So, 07. Juni, 11-18 h  
So, 14. Juni, 11-18 h  
So, 28. Juni, 11-18 h  
So, 20. Sept., 11-18 h

## Garten im Wandel

Jedes Jahr wandelt sich das Bild des Gartens rund um den wunderschönen Teich durch Umgestaltung von Nutzgartenbeeten zu Rosen- und Staudenbeeten. Mittlerweile schmücken mehr als achtzig Rosensorten in Verbindung mit Stauden, Taglilien, Clematis, Pfingstrosen und Mohnblumen in natürlicher Nachbarschaft den Garten. Die 2010 begonnene Hostasammlung findet man im schattigen Teil des Gartens oder in den zahlreichen Töpfen. Kunst und Keramikobjekte ergänzen das Gesamtbild des Gartens.



## DER GARTENTIPP IM WESTERWALD



„Garten am Meilenstein“

6.000 m<sup>2</sup>

Auf einer ehemaligen Schafswiese wächst seit 2016 der Schau- und Skulpturengarten des Landschaftsarchitekten und „plant hunters“ Andreas Fethke heran. Auf dem sehr nassen Terrain wurde zunächst eine 50 m lange offene Wassersenke ausgebaggert. Es folgten die Pflanzung eines Säulenpappelhalbkreises als Rahmung für farblich abgestimmte mixed borders. Weitere Merkmale sind ein Stubbengarten, die sogenannte „stumpery“, ein Präriegarten, besonders schön zur Astenblüte zu den Oktoberterminen und ein begehrter Erdhügel mit fantastischen Ausblicken in das Wied- und Siegtal. Neu entstanden ist ein Schottergarten, bepflanzt mit „Klimagewinnern“, dieser verspricht Einblicke in den Garten der Zukunft.

Andreas Fethke  
Kölner Straße 5  
57612 Birnbach  
Tel. 0 26 81 - 950 19 99  
a.fethke@t-online.de



„Winter Garden“ 28. Febr. 10-17 h  
So, 29. März, 11-18 h  
So, 7., 14., 21., 28. Juni, 11-18 h  
So, 20. Okt., 11-18 h

nachhaltig  
ökologisch  
natürlich

Französische Edelkastanie



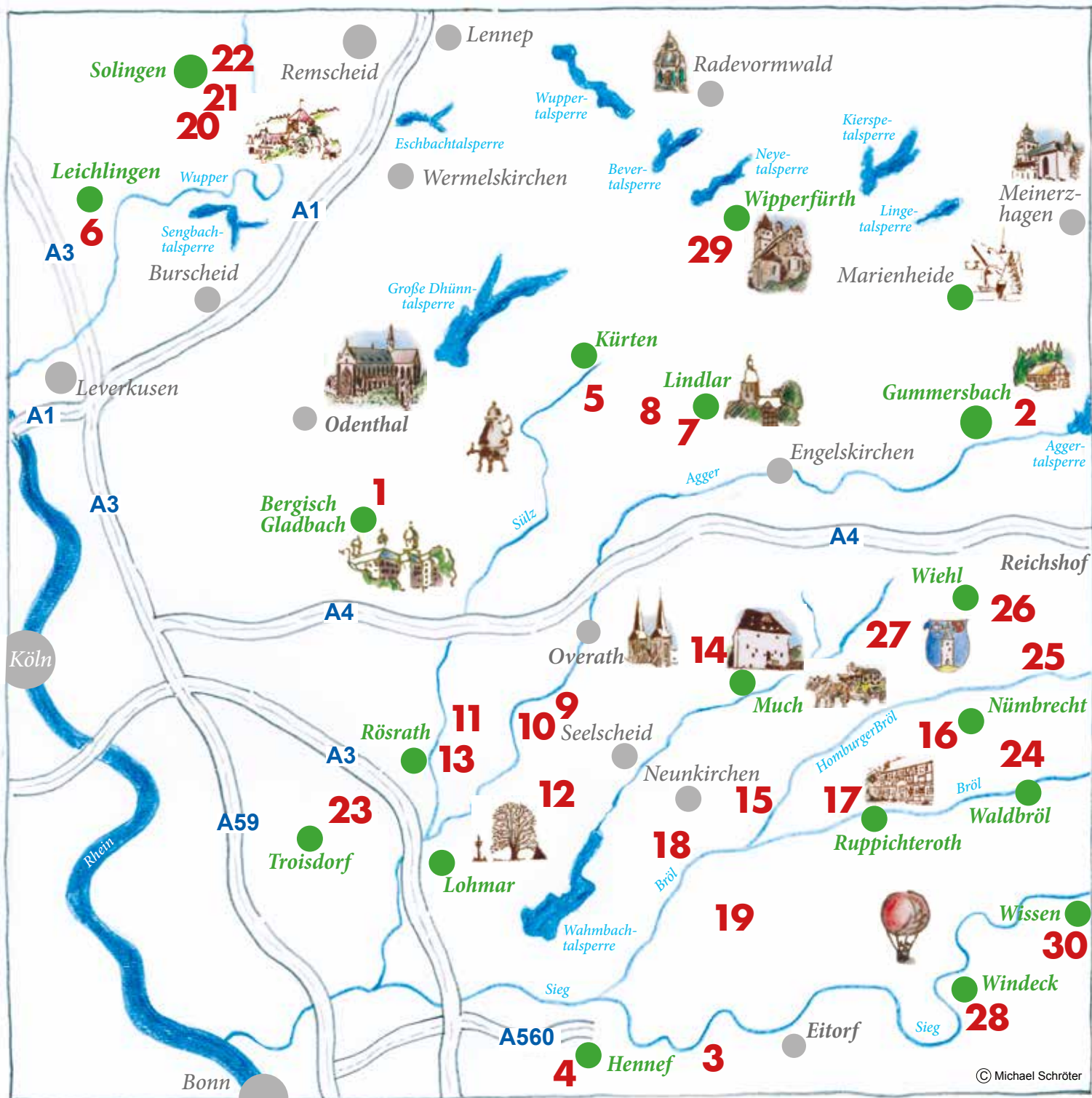
51580 Reichshof  
Kölner Str. 2  
0 22 96 - 99 11 04  
info@graen.de

graenshop.de

Ein schöner Zaun,  
nicht nur für den Biogarten







13



14

1.300 m<sup>2</sup>

Heidrun Kewald-Draschka  
Schönaue 32  
53797 Lohmar-Muchensiefen  
Tel. 0 22 05 - 8 45 19  
juergen.kewald@live.de



Sa+So, 13/14. Juni, 11-18 h  
So, 21. Juni, 11-18 h  
So, 20. Sept., 11-18 h

## Blumenwerkstatt

Unser Garten bietet jedem Besucher ein breites Spektrum an Gartenaspekten.

Gemüse und Kräuter aus den großen Hochbeeten liefern kulinarische Genüsse. Im Sommer werden Sie durch Tomaten, Gurken und Paprika aus dem Gewächshaus ergänzt.

Obstbäume und Beerensträucher sind in die Beete integriert und sorgen für Vitamine und köstliche Fruchtaufstriche.

Neben dem riesigen Feigenbaum unterstreichen in Kübeln kultivierte Zitrusgewächse den mediterraner Charakter des Gartens.

Farbenfrohe gestaltete Blumenbeete werden durch ausgewählte Sträucher, wie z.B. Kamelien und Hortensien strukturiert und sind das ganze Jahr über sehenswert, genauso wie die vielen antiken Flohmarktfunde. Natürlich spielt auch das Wasser eine große Rolle in unserem Garten. Rund um den Teich und diverse Wasserbecken tummeln sich die Insekten.



[www.bergische-gartentour.de](http://www.bergische-gartentour.de)

## SoLaWi Much

10.000 m<sup>2</sup>

SoLaWi Much  
53804 Much  
Esinghausen 30  
Ansprechpartnerin:  
Sabine Müller  
Tel. 0 22 45 - 37 23  
Mobil: 0177 - 4 92 66 44  
solawi@eco-much.de



So, 21. Juni, 11-18 h

...Was ist das wohl für ein Pflänzchen?

...und du kleine Käfer, wer bist du?

... Lassen wir die Wurzeln des Beikrauts im Boden – es soll die Bodenstruktur und -qualität verbessern, ihn für den Klimawandel stark machen?

... Was können wir noch anlegen, damit wir den Boden und die Natur schützen?

Mit solchen Fragen (und Antworten) beschäftigen wir uns in der Ernte-Gemeinschaft der „Solawi Much“. Nebenbei bauen wir auch noch leckeres, gesundes Bio-Gemüse an, dass wir miteinander teilen.

In den ersten Jahren haben wir schon vieles auf unserem Agroforst-Acker geschaffen, dass wir gerne zeigen und erklären möchten.

Wir freuen uns über Ihren Besuch!



[www.bergische-gartentour.de](http://www.bergische-gartentour.de)



Wir machen  
den Weg frei.

© Das Bergische / Jonas Dülberg



**BERGISCHE WANDERWOCHEN**  
**25.4.–10.5.2026**

[www.bergische-wanderwochen.de](http://www.bergische-wanderwochen.de)



## Dr. Seick 2026 Kultur- und Gartenreisen

**26-COR) CORNWALL:** 05.05. bis 12.05.2026 / € 2.679,-\*

**26-SCH) SCHOTTLAND:** 04.07. bis 12.07.2026 / € 3.239,-\*

**26-WIL) WILTSHIRE:** 16.08. bis 22.08.2026 / € 1.989,-\*

**26-ATH) ATHEN:** 29.12.2026 bis 03.01.2027 / € 2.498,-\*

**... UND VIELE MEHR!**

\*pro Person im Doppelzimmer

**Dr. Seick Kultur- und Gartenreisen**  
Stutdtstraße 25 · D-48149 Münster · [www.seick.com](http://www.seick.com)

**Kostenloser Katalog:**  
Tel.: (02 51) 392 93 62  
oder [info@seick.com](mailto:info@seick.com)





Stauden Stade

## Die ganze Welt der Stauden



Gestalten Sie Ihre Beete neu, wählen Sie aus über 2800 Arten und Sorten die passenden Schätze für Ihren Garten aus.

Besuchen Sie unseren ONLINE-SHOP mit mehr als 7000 Pflanzenfotos, Staudenvideos und wichtigen Hinweisen zum Wuchs der Pflanzen, den Lebensbereichen, dem Platzbedarf, sowie Angaben zur Pflege und Winterhärte der verschiedenen Sorten.



[www.stauden-stade.de](http://www.stauden-stade.de)

Beckenstrang 24 · 46325 Borken · Tel. 02861 - 2604



Much

15

## Hof Tüschelbonnen

6.000 m<sup>2</sup>

Ute Brehm  
Michael Schröter  
Tüschelbonnen 9  
53804 Much

Tel. 0 22 95 - 90 21 87

[www.tueschenbonnen.de](http://www.tueschenbonnen.de)

Mitglieder der Gesellschaft  
der Staudenfreunde e.V.



EUR 4,-



Wir unterstützen die  
Excellent Young Gardeners e.V.

So, 29. März, 11-18 h  
im Juni geschlossen  
So, 20. Sept. 11-18 h

Die historische, denkmalgeschützte Hofanlage mitten im Bergischen Land hat das bauerliche Flair ihrer über 200-jährigen Geschichte bewahrt.

Zentrum des Sommerlebens auf Hof Tüschelbonnen ist der große Landhausgarten. Kletterrosen und Clematis umspielen die alten Mauern. Farblich abgestimmte Staudenbeete sind strukturiert durch Hecken, Sträucher und Baumgruppen. Bruchsteinmauern und Hecken lassen Plätze der Ruhe und des Rückzugs entstehen. In dem umzäunten Küchengarten werden alte und seltene Gemüse- und Kräutersorten für den eigenen Bedarf gezogen.

Der verwunschene Waldgarten, durch dessen Grund ein kleiner Bach plätschert, schafft die Verbindung zu den umgebenden Wäldern des Bergischen Landes.

Im Innenhof des Landgutes ist neben einer umfangreichen Hosta-Sammlung auch ein kleiner Wassergarten angelegt.

Zum Herbsttermin blühen u.a. Dahlien, Knöterich, Astern, Spinn- und Sonnenblumen.



(C) Dominik Ketz



Tüschelbonnen – das klingt, wie es ist:  
entlegen und etwas verwunschen.  
In diesem Örtchen hat der denkmal-  
geschützte Hof das bauerliche Flair  
seiner über 200-jährigen Geschichte  
bewahrt.

Hertzlich willkommen.

D - 53804 MUCH  
Tüschelbonnen 9  
Tel. 0 22 95 - 90 21 87  
[bergisches-landgut.de](http://bergisches-landgut.de)

Hof  
Tüschelbonnen

Gästeappartements im Gartenparadies





## Gute Gründe, sich zu engagieren

Wir betreiben aktive Bildungsarbeit, um jungen Gärtnern und Gärtnerinnen den Wert der Gartenkultur zu vermitteln und sie in ihrem Beruf zu begeistern und weiterzubilden.

Excellent  
Young Gardeners  
Gartenkultur mit Zukunft



[www.eygardeners.com](http://www.eygardeners.com)



Nümbrecht

16

## Garten Rose 2

8.000 m<sup>2</sup>

Günter Meyer  
51588 Nümbrecht  
Rose 2  
Tel. 0 22 93 - 65 98  
meyer-rose@gmx.de

Mitglieder der Gesellschaft  
der Staudenfreunde e.V.



Das Eintrittsgeld wird an  
den NABU gespendet.

So, 21. Juni, 11-18 h

Es wird Kaffee  
und Kuchen angeboten

[www.bergische-gartentour.de](http://www.bergische-gartentour.de)

**Kolf** [www.kolf.de](http://www.kolf.de)

**Wasser, Garten & mehr**

53819 Neunkirchen-S.-OT Birken · Zu den Birken 10  
Tel.: 0 22 47 - 21 74 · E-Mail: [info@kolf.de](mailto:info@kolf.de)



### Unser Angebot rund um den Gartenbau:

Gartenbewässerung – Teich- und Poolbau – Gartenbeleuchtung –  
Filter- und Pumpentechnik – Natursteine – Mauern – Pflastersteine –  
Keramikplatten – Quellsteine und Brunnen – Bachlaufgestaltung –  
Dekoration – und vieles mehr...

[f](#) Folge uns auf  
Facebook



# Pflanzentauschbörsen und Gartenmärkte

Bitte informieren Sie sich auf den entsprechenden Internetseiten, ob die Märkte auch stattfinden.

Aktuelle Terminübersicht auf [www.bergische-gartenarche.de](http://www.bergische-gartenarche.de)

- 12. April, 14-15.30 h** Pflanzentauschbörse Bürgerhaus, Karlheinz-Stockhausen-Platz 1, Kürten
- 18. April, 10-13 h** 1. Pflanzentausch am Brüchermühlchen, Am Dreieck 18, 51580 Reichshof-Brüchermühle, [www.bruechermuehlchen.de](http://www.bruechermuehlchen.de)
- 18. April, 10-12 h** Pflanzen- und Samentauschbörse am Dorfladen in Thier-Wipperfürth
- 19. April, 14-17 h** Pflanzentauschbörse Neunkirchen-Seelscheid, Rengerter Str. 20  
[www.runder-tisch-klima.de/pflanzen-und-saatguttauschoerse](http://www.runder-tisch-klima.de/pflanzen-und-saatguttauschoerse)
- 25. April, 10.30-14 h** PflanzenTauschBörse Nümbrecht, Schloss Homburg, [www.biostationoberberg.de](http://www.biostationoberberg.de)
- 26. April, 14-15 h** Pflanzentauschbörse Bergisch Gladbach, Moitzfeld, Dorfplatz hinter der Kirche, [www.ogv-bensberg.de](http://www.ogv-bensberg.de)
- 1. Mai, 13-15 h** Tauschbörse Rösrath, nur Tausch – kein Verkauf! Schulhof der GGS am Sandweg in Rösrath, Info: [maiday\\_film@t-online.de](mailto:maiday_film@t-online.de)
- 1. Mai, 10-13 h** RBN-Pflanzentauschbörse in Radevormwald, Schulhof der GGS Carl-Diem-Straße
- 2. Mai, 11-14 h** Pflanzentauschbörse Hülsenbusch, Otto-Gebühr-Platz, [www.dorf-huelsenbusch.de](http://www.dorf-huelsenbusch.de)
- 9. Mai, 10-13 h** Pflanzenflohmarkt im Heimatmuseum Alt-Windeck, [www.naturgartenwindeck.de](http://www.naturgartenwindeck.de)
- 3. Mai, 14-16 h** Pflanzentauschbörse Ruppichterth-Schönenberg, Schulhof der Grundschule, [www.buergerverein-schoenenberg.de](http://www.buergerverein-schoenenberg.de)
- 3. Mai, 11-14 h** Pflanzentauschbörse VHS-Biogarten Thurner Hof, Mielenforster Str. 1, 51069 Köln, [www.biogarten-thurnerhof.de](http://www.biogarten-thurnerhof.de)
- 10. Mai, 10-18 h** Tierkinder + Bergischer Schäferfest im LVR-Freilichtmuseum Lindlar, [www.freilichtmuseum-lindlar.lvr.de](http://www.freilichtmuseum-lindlar.lvr.de)
- 30. + 31. Mai, 10-18 h** Gartenmarkt „Jrön un Jedön“ im LVR-Freilichtmuseum Lindlar, [www.freilichtmuseum-lindlar.lvr.de](http://www.freilichtmuseum-lindlar.lvr.de)
- 9. August, 10-18 h** Gartentag + Rote-Bete-Tag im LVR-Freilichtmuseum Lindlar, [www.freilichtmuseum-lindlar.lvr.de](http://www.freilichtmuseum-lindlar.lvr.de)
- 29. + 30. August, 10-18 h** Bauernmarkt – Gutes aus dem Bergischen Land im LVR-Freilichtmuseum Lindlar, [www.freilichtmuseum-lindlar.lvr.de](http://www.freilichtmuseum-lindlar.lvr.de)
- 19. September, 11-13 h** Pflanzentauschbörse Troisdorf-Mitte, Kölner Platz 2, [www.verbraucherzentrale.nrw/beratungsstellen/troisdorf](http://www.verbraucherzentrale.nrw/beratungsstellen/troisdorf)
- 20. September, 11-18 h** Nümbrechter Erpelfest, Hauptstraße + Dorfplatz in Nümbrecht, [www.nuembrechter-aktionsgemeinschaft.de](http://www.nuembrechter-aktionsgemeinschaft.de)
- 4. Oktober, 10-18 h** Obstwiesenfest im LVR-Freilichtmuseum Lindlar, [www.freilichtmuseum-lindlar.lvr.de](http://www.freilichtmuseum-lindlar.lvr.de)
- 18. Oktober, 10-17 h** Kartoffelfest im LVR-Freilichtmuseum Lindlar, [www.freilichtmuseum-lindlar.lvr.de](http://www.freilichtmuseum-lindlar.lvr.de)
- 4. Oktober, 14-15.30 h** Pflanzentauschbörse Bürgerhaus, Karlheinz-Stockhausen-Platz 1, Kürten
- 31. Oktober, 11-14 h** Obstbaumverkauf in Nümbrecht-Lindscheid
- 14. November, ab 15 h** Gärtnerkaffeeeklatsch der Bergischen Gartenarche Museumsherberge Gut Dahl im Freilichtmuseum Lindlar, Anmeldung erforderlich. [www.bergische-gartenarche.de](http://www.bergische-gartenarche.de)
- 13. Dezember, 10-18 h** Advent im Museum im LVR-Freilichtmuseum Lindlar [www.freilichtmuseum-lindlar.lvr.de](http://www.freilichtmuseum-lindlar.lvr.de)





17



18

4.000 m<sup>2</sup>

Martina Robl-Blum  
Huppach 16  
53809 Ruppichteroth  
Tel. 0162 - 72 30 603  
marosi1@hotmail.de



So, 21. Juni, 11-18 h  
So, 20. Sept., 11-18 h

## Skulpturengarten

Der Skulpturengarten von Wilfried Maria Blum (1953-2024) verbindet expressive Bronzeplastiken mit der umgebenden Natur und macht den privaten Garten am Rand des historischen Dorfkerns zu einem Ort der Begegnung. Zwischen Bäumen, Teichen und Wegen entfalten die figürlichen Arbeiten ihre Wirkung im Wechsel der Jahreszeiten und laden Besucher zum Umhergehen und genauen Hinschauen ein. So entsteht ein offener, doch zugleich geschützter Raum, in dem Kunst und Garten zu einem harmonischen Gesamterlebnis verschmelzen.

5.000 m<sup>2</sup>

Karin und Dieter Baumann  
Brölerhof 1  
53809 Ruppichteroth  
Tel. 0171 - 145 16 19  
broelerhof@googlemail.com



So, 14. Juni, 11-18 h  
So, 21. Juni, 11-18 h



[www.bergische-gartentour.de](http://www.bergische-gartentour.de)

[www.bergische-gartentour.de](http://www.bergische-gartentour.de)







19

3.000 m<sup>2</sup>

Ellen Schiller  
Am Hofgarten 5  
53809 Ruppichterorth/  
Hatterscheid  
Tel. 0 22 47 - 30 06 71  
ellenschiller54@gmail.com



Sa+So, 13/14. Juni, 11-18 h

## Garten mit Weitblick

Ein Garten für die Kunst:  
Naturraum - Kunstraum - Lebensraum.  
Wir geben Einblicke in unsere Freude am gestalten.  
Lebensraum in der Verbindung von Natur und Kunst - im Zusammenspiel von Vegetation, Mensch und Tier.  
Hier fügen sich die Bildhauerarbeiten aus der Kunst-Werk-Statt von Ellen Schiller hinein in die Gartenlandschaft mit ihren farbenprächtigen Pflanzen, verschiedenen Wasserspielen und dem Ausblick in die Weite.



[www.bergische-gartentour.de](http://www.bergische-gartentour.de)

20

12.000 m<sup>2</sup>

Anne Wiegold  
Bertramsmühlerweg 73  
42659 Solingen  
Tel. 0179 - 9 48 92 96  
wiegold@anne-wiegold.de



So, 10. Mai 11-18 h  
So, 14. Juni, 11-18 h  
So, 12. Juli, 11-18 h  
So, 06. Sept., 11-18 h



## Garten Wiegold

Willkommen in einem Garten, der mehr als nur ein Stück Natur ist – er ist ein Zuhause für Tiere und ein Erlebnisraum für Menschen. Hier finden die Bienen Nahrung an blühenden Blumen, die Hühner dürfen frei umherlaufen und ihr Leben genießen, und Kinder können die Natur in ihrem eigenen Tempo erkunden.  
Dieser Garten lädt ein zum Staunen, Entdecken und Verweilen. Er ist ein Ort der Begegnung, an dem die Lebewesen miteinander im Einklang stehen. Für die Kleinen gibt es Platz zum Spielen, für die Großen Inspiration und Ruhe, und für alle die Möglichkeit, die Schönheit der Natur mit allen Sinnen zu erleben.

[www.bergische-gartentour.de](http://www.bergische-gartentour.de)

## Bergische Gartenarche Pflanze des Jahres 2026

Lila Kissen-Primel  
(*Primula vulgaris*)



Die Bergische Gartenarche vermehrt seit 2001 die Lila Primel, die immer schon in bergischen Gärten zu finden war. Kleine lila Tuffs bereichern das Beet und werden von Jahr zu Jahr üppiger.

Die Kissen-Primel ist eine mit üppig grünen Blättern bestückte Polsterpflanze und war schon früher als kleine Staude sehr beliebt. Da sie nur 8 bis 20 cm hoch wird, braucht sie so gut wie keine Pflege. Primeln lieben lockeren, humosen Boden und bei nicht so starker Trockenheit gedeihen sie prächtig und vermehren sich willig. Bei Bedarf lässt sie sich ohne Mühe einfach mit dem Spaten teilen. Zur Blüte im März, April werden die Blätter fast vollständig vom lila Blütenflor bedeckt, der auf kurzen Stielen sitzt. Nicht nur im Frühjahr ist sie eine Bereicherung für jeden Garten. Die Tuffs eignen sich für ein Staudenbeet mit niedrigen Bepflanzung, zum Beispiel im Eingangsbereich vor dem Haus. Auch als seitliche Treppenbepflanzung machen sie sich sehr gut. Als Beeteinfassung im Bauerngarten sind sie ein Hingucker, und das nicht nur zur Blütezeit. Auch ohne Blüten sind die grünen Bordüren eine hervorragende Begrenzung.



## Garten Ulbrich

8.000 m<sup>2</sup>

Thorsten Ulbrich  
und Marcus Vogel  
Bertramsmühlerweg 25  
42659 Solingen  
Tel. 02 12 - 4 31 89  
info@garten-ulbrich.de  
www.garten-ulbrich.de



EUR 5,-

Sa+So, 28/29. März  
Sa+So, 9/10. Mai  
Sa+So, 6/7. Juni  
Sa+So, 20/21. Juni  
Sa+So, 18/19. Juli  
Sa+So, 19/20. Sept.

Sa: 10 - 17 h / So: 11 - 16 h

Adventsausstellung:  
10. - 29. Nov.

Candlelight-shopping:  
26. Nov. 10 - 21 h

Am Rande des Bergischen Landes in der Klingenstadt Solingen befindet sich der Garten von Thorsten Ulbrich und Marcus Vogel.

Auf dem Gelände einer ehemaligen Gärtnerei entwickelte sich im Laufe der letzten 25 Jahre ein wahres Gartenparadies. Auf den Mauerresten der alten Gewächshäuser entstanden elf verschiedene Gartenzimmer: Schwarzer Garten, Barocker Garten, Teichgarten, Schattengarten, Cottage Garden, Klostergarten, Parterre Garten, Hochzeitsgarten mit Kapelle, Torgarten und mediterraner Garten im marokkanischem Stil.

Historische Baumaterialien und alte Ziegelsteine verleihen den Gartenräumen eine romantische und extravagante Atmosphäre.



Außerhalb der Off. Gartenpforte kann der Garten von Ende April bis Anfang Oktober von Di 10-17 h, Do+Fr 10-18 h, Sa von 10-13 h besichtigt werden. So+Mo geschlossen. Der Eintritt in den Garten beträgt € 5,-

Parkplätze nur bedingt am Garten vorhanden.

Parken: Burger Landstraße oder Lindenbaumstraße

## Themengarten

1.400 m<sup>2</sup>

Andreas Ritter  
Lützowstraße 101  
42653 Solingen-Gräfrath  
Tel. 0212 - 59 27 94  
anritter@t-online.de  
themengarten-solingen.de



So, 14. Juni, 11-18 h  
So, 21. Juli, 11-18 h

weitere Termine  
auf Anfrage

Lassen Sie sich ein, auf eine Reise vom Mittelmeer bis nach Asien. Gleich am Eingang empfängt Sie ein mediterranes Flair. Palmen, Mittelmeerzypressen, Pinien und Oleander wechseln mit Oliven- und Zitronenbäumen. Blickfang im angrenzenden japanischen Garten ist eine kleine rote Bogenbrücke. Gemeinsam mit Bachlauf, Wasserfall und Teich taucht sie alles in eine ganz besondere Atmosphäre. Azaleen, Rhododendron, Japanische Kirschen bieten in ihrer Blütezeit ein Feuerwerk an Farben. Schlitz- und Fächerahorn, Steinlaternen, Pagoden und die im japanischen Stil geschnittene Bäume runden das harmonische Gesamtbild ab.

Im Gegensatz dazu präsentiert sich der kleine naturnahe Heidegarten mit kleinem Biotop wilder. Der Rundgang führt Sie vorbei an einem Fachwerkhäuschen sowie an Relikten alter Industriekultur mit Brunnen, die eingebettet ist in Stauden und Sommerblumen.

Eine große Rasenfläche zieht sich durch alle Gartenthemen und verleiht dem Garten eine offene Gestaltung.



Bei uns finden Sie  
außergewöhnliche  
Pflanzen und Dekoratives  
für Haus und Garten

Blumen  
**Ulbrich**

Bertramsmühler Weg 25  
42659 Solingen  
Tel. 0212-43189 · info@garten-ulbrich.de

**www.blumen-ulbrich.de**

**Öffnungszeiten:**  
Di, Do, Fr 10-18 h  
Mi+Sa 10-13 h  
So+Mo Ruhetag



2.000 m<sup>2</sup>

Ellen und Swen Thöne  
Flughafenstraße 4  
53842 Troisdorf-Altenrath  
Tel. 0170 - 62 06 234  
ethoene@t-online.de



So, 07. Juni, 11-18 h  
So, 14. Juni, 11-18 h

## Teichgarten

Der Garten liegt am Rande der Wahner Heide. Mittelpunkt ist der große Teich mit Brücke. Vom Strandkorb aus lassen sich wunderbar Ringelnattern, Frösche und Vögel beobachten. Das Gartenhaus im Schwedenlook mit vielerlei alter Deko, angrenzenden Staketenzaun und Blumenbeeten, lässt ein wenig Landhausidylle aufkommen. Im hinteren Teil des Gartens befindet sich eine Streuobstwiese, ein Hochbeet und ein großes Gewächshaus. Am Grundstücksrand wurden eine Totholzhecke und eine Trockenmauer gebaut, die vielen Tieren Unterschlupf und Nistmöglichkeiten bieten.



## Herzgarten

3.000 m<sup>2</sup>

Auf drei Ebenen haben wir unseren Hanggarten mit viel Herz, heimischen Gehölzen, Stauden und Trockenmauern gestaltet. Die Obstwiese und unsere verschiedenen Gartenzimmer und -bereiche laden zum Entdecken und Entspannen ein. Lassen Sie sich inspirieren.



An den Öffnungstagen ist der Backes in Betrieb.  
Es gibt Steinofenbrot und der Garten wird durch eine Ausstellung der Metallmanufaktur-Mach ergänzt.

Claudia u. Bernd-Uwe Mach  
Stöckenweg 2  
51545 Waldbröl-Wilkenroth  
Tel. 0 22 91 - 56 91  
bernd-uwe.mach@online.de



Sa+So, 09/10. Mai, 11-18 h  
Sa+So, 13/14. Juni, 11-18 h  
So, 28. Juni, 11-18 h  
So, 20. Sept., 11-18 h

2.000 m<sup>2</sup>

Sylvia Geldmacher  
Erlenweg 5  
51545 Waldbröl  
Tel. 0175 - 25 20 277  
sylvia@lindenhof.farm



So, 07. Juni, 11-18 h

## Lindenhof

### Bunte Vielfalt, lebendige Natur

Willkommen im naturnahen Garten. Hier treffen Wildheit und Gestaltung aufeinander und formen einen abwechslungsreichen, lebendigen Gartenraum für alle Sinne im historischen Ortskern von Diezenkausen.

Tiere, Pflanzen und Menschen finden hier gleichermaßen ihren Platz. Ein Garten der sich nicht auf den ersten Blick erschließt, sondern mit jedem Schritt neue Eindrücke schenkt. Ein Platz zum Ankommen, Verweilen und Entdecken – ruhig, vielfältig und voller Leben.



**BLATTWERK**  
OBERBERG  
GARTEN-BAUMSCHULE

Pflanzen für Beete, Garten und Balkon

Regional, Biodynamisch, Nachhaltig.

0 22 61- 912 19 79 · www.blattwerk-obergberg.de · Bergstraße 17, Gummersbach-Hunstig

**Metallmanufaktur Mach**  
LICHTTONNEN - GARTENDEKO - EINZELFERTIGUNG  
Info's unter: 0152-553 271 21 oder metallmanufaktur-mach@online.de



40.000 m<sup>2</sup>

Dr. Ellen Blommaert  
Dr. Sven Harten  
Drinhausen 5  
51545 Waldbröl  
Tel. 0176 - 4 386 47 01  
info@munay-garden.de



So, 14. Juni, 11-18 h  
So, 21. Juni, 11-18 h  
So, 20. Sept., 11-18 h

## Munay Forest Garden

Unseren historischen Waldhof ist von einem über 300 Jahre alten Eichen- und Buchenwald umgeben. Rund ums Haus haben wir nach Permakultur-Prinzipien einen essbaren Waldgarten gestaltet, der das ganze Jahr über Fülle, Farbe und Vielfalt schenkt. Er orientiert sich an einem natürlichen Waldökosystem.

Im Zentrum steht die Pflege und Regeneration des Bodens – Grundlage für ein starkes, fruchtbares und nachhaltiges Ökosystem. Doch es ist mehr als ein Garten für Pflanzen und Tiere: Er ist ein Raum zum Staunen, Entdecken und Verbinden. In Workshops für Kinder und Erwachsene teilen wir die Liebe zur Natur, fördern Begegnungen und inspirieren Menschen, wieder achtsam mit der Erde und mit sich selbst in Kontakt zu treten.



## Mehrgenerationengarten

„Es wird durchgeblüht!“ - mit diesem Leitsatz von Karl Foerster gestalten wir unseren Mehrgenerationengarten nun seit gut zehn Jahren gemeinsam. Seitdem das neue Haus an das bestehende angebaut und im Zuge der Bauarbeiten das Gartengelände merklich verändert wurde, entsteht und wächst hier zwischen Wald und Wiesen unser gemeinsamer Garten. Frühblüher, Stauden und Gehölze prägen das Bild ebenso wie die gemütlichen Sitzplätze, die zu einer Kaffeepause während des Gärtnerns einladen. Den Übergang zum nahen Wald bildet ein Spielbereich für die Kinder und seit Neuestem ein Nutzgarten mit Hühnerstall. Und so gärtnern, leben, spielen und „prütteln“ wir hier immer in den Spannungsfeldern zwischen Ordnung und natürlichem Chaos.

1.200 m<sup>2</sup>

Familie Hartmann  
Familie Nöckel  
Gassenhagen 2  
51674 Wiehl  
Tel. 0 22 62 - 50 49  
Tel. 01512 3629 522  
hartmann-dietmar@gmx.de



So, 07. Juni, 11-18 h  
So, 14. Juni, 11-18 h



Hof Tüschelbönen in Much



4.500 m<sup>2</sup>

Christel und Volker Fuchs  
Heidebusch 2  
51570 Windeck-Rosbach  
Tel. 0 22 92 - 79 59  
vfuchs100@t-online.de



So, 7. Juni, 11-18 h  
So, 21. Juni, 11-18 h  
So, 6. Sept., 11-18 h

## Landhausgarten

Unser Garten zeichnet sich durch mit Natursteinen eingefasste, abwechslungsreich bepflanzte Staudenbeete aus. Er verfügt über eine Vielzahl an unterschiedlichen Rosen, Pfingstrosen und Funkien, einen Libellenteich und einen alten Baumbestand. Die verschiedensten einheimischen Vogelnährgehölze und dem sich wandelnden Klima angepasste Bäume ergänzen den Bestand und fügen sich in das naturnah gestaltete Gesamtbild unseres Gartens ein. Etliche Sitzgelegenheiten laden zum Verweilen ein.



[www.bergische-gartentour.de](http://www.bergische-gartentour.de)

## Alpiner Garten

15.000 m<sup>2</sup>

Die Besucher werden durch eine mehrere hundert Jahre alte Esche begrüßt, zu deren Fuß ein altes Bruchsteinhäuschen steht.

Im „alten“ Bereich des Gartens gedeihen Kleingehölze und Stauden unter hochgewachsenen Weißdornen, japanischen Ahornen, Mammut- und anderen Bäumen.

Wegen der Hanglage wurde der Garten durch Grauwackemauern in mehrere Ebenen mit Teichanlagen und Bachläufen unterteilt. Zahlreiche Gehwege führen zu idyllischen Sitzplätzen, vorbei an alten Steintrögen und Anlagen mit Zwerggehölzen sowie alpiner Bepflanzung.

Der „neue“ Teil des Gartens wird seit 2008 bewirtschaftet. Ein Augenmerk liegt auf der Sammlung von Zwerggehölzen, die sich in den mit großen fossilen Kalksteinen alpin gestalteten Bereich einfügen.

Im Hosta-Hort versammeln sich über dreihundert Sorten Hosta. Die schöne Blütezeit der Rhododendren und Azaleen liegt im Mai/ Juni.



Margret und Klaus  
Koppenhagen  
Abstoß 2b  
51688 Wipperfürth-Thier  
Tel. 0 22 67 - 83 51  
[findling-natur-kunst@web.de](mailto:findling-natur-kunst@web.de)  
[www.alpinepflanzen.de](http://www.alpinepflanzen.de)



EUR 4,- €

So, 14. Juni, 11-18 h  
So, 05. Juli, 11-18 h  
So, 02. Aug., 11-18 h  
So, 20. Sept., 11-18 h

Gruppen auf Anfrage



Stockrose (alcea)



**Alpine Pflanzen, Zwerg- und Kleingehölze,  
Farne, Gräser und Hosta, Japanische Ahorne und  
div. Staudenraritäten**

**Findling**  
Natur & Kunst

M. Koppenhagen, Abstoß 2b, 51688 Wipperfürth  
Tel. 0 22 67 - 83 51, Fax - 88 87 65, [www.alpinepflanzen.de](http://www.alpinepflanzen.de)





4.500 m<sup>2</sup>

Familie Schürg  
Pirzenthaler Straße 14  
57537 Wissen  
Tel. 0 27 42 - 21 38  
info@schuerg-pflanzenhof.de



Sa, 09. Mai, 9-16 h  
So, 10. Mai, 13-18 h  
Sa, 13. Juni, 9-16 h  
Sa, 05. Sept. 9-16 h

## Pflanzenhof Schürg

Inmitten der großen Erlebnis-Baumschule liegt das private Gartenreich der Familie Schürg.

Im ländlichen Familiengarten gedeiht Gemüse und liegen verwunschene Sitzplätze zwischen naturnahen Staudenbeeten. In der selbstgebauten Gartenküche wird das eigene Gemüse frisch verarbeitet. Im viktorianischen Gewächshaus wachsen exotische Nutzpflanzen und nebenan scharrt das Federvieh im Hühnerhof.

Auf dem parkähnlichen Gelände mit altem Baumbestand gibt es eine unglaubliche Vielfalt an Pflanzen zu entdecken. Rundwege führen zu den Gehölz- und Stauden-Themenbeeten.

Ein Wassergarten verbindet moderne Elemente mit naturnahen Gestaltungsideen. Für die kleinen Besucher gibt es ein Kinderhaus mit Spielecke.



[www.bergische-gartentour.de](http://www.bergische-gartentour.de)

**Der Herbsttermin für  
die Bergische Gartentour ist  
der 20. September 2026**



GRÜNE WUNDER. ÜBERALL.



AUF DEM 25.000 M<sup>2</sup> GROSSEN  
VERKAUFGSGELÄNDE UNSERES PFLANZENHOFES  
FINDEN SIE GRÜNES & SCHÖNES  
FÜR HAUS, HOF & GARTEN.

WIR FREUEN UNS AUF IHREN BESUCH.

*Familie Schürg & Team*



**SCHÜRG** GmbH  
**Pflanzenhof**

ERLEBNISBAUMSCHULE GARTENCENTER LANDSCHAFTSBAU

Pirzenthaler Str. 14 | 57537 Wissen | Tel. 02742/ 2138  
[www.schuerg-pflanzenhof.de](http://www.schuerg-pflanzenhof.de) | [info@schuerg-pflanzenhof.de](mailto:info@schuerg-pflanzenhof.de)



# Alles aus einer Hand

Photovoltaik · Wallbox · Wärmepumpe



[aggerenergie.de/energieloesungen](https://aggerenergie.de/energieloesungen)



**AggerEnergie**  
100 Jahre vor Ort